



N°86

Juin - Juillet 2020

Au Grez de l'Info

Les écoles gréziennes



Pages 4 à 7
Actus communales

Pages 10 et 11
Grez solidaire

Pages 12 à 17
Les écoles gréziennes

🕒 | Horaires d'été 2020

Heures d'ouverture des services de l'Administration communale du 1^{er} juillet au 31 août

Le matin uniquement!

- Tous les services sont ouverts du lundi au vendredi de 9h à 12h (les services Urbanisme et Environnement sont fermés le jeudi).
- Les services Population et Urbanisme sont ouverts le samedi de 9h à 12h.
- Le service Énergie est ouvert les mardi et mercredi de 9h à 12h.

Les bureaux seront également fermés le mardi 21 juillet (Fête Nationale).

👤 | Contact

Administration communale

Place Ernest Dubois 1
(entrée principale rue du Pont au Lin)
1390 Grez-Doiceau

Tél. : 010/84.83.00
www.grez-doiceau.be
info@grez-doiceau.be

Vous souhaitez publier un article ?

Votre article devra parvenir au service communication par courriel à melissa.quinet@grez-doiceau.be au plus tard pour le 6 juillet 2020

Distribution : 20 août 2020

Le Collège communal se réserve le droit de ne pas publier les articles. Suite au Covid-19 et à l'évolution constante de la situation, les informations données dans cette édition peuvent avoir changé entre le moment de la rédaction et la parution de la version imprimée.

Éditeur responsable

Alain Clabots, Bourgmestre, place Ernest Dubois 1 à 1390 Grez-Doiceau

Copyright

Freepik, Pixabays, Pexels, Administration Communale, Cpas, Home Renard, Au Grez de mes envies, Bettylou, Caroline Theys, David De Bruyne, Famille Yusufi, Olivier Renoirt, Benoit Nevers, Emmanuel Ferrière.



Sommaire

- P 02** Édito
- P 04** Actus Communales
- P 08** Fortes chaleurs
- P 09** Retour sur le confinement
- P 10** Grez solidaire
- P 12** Les écoles gréziennes
- P 18** Événements
- P 20** Grande collecte de sang

Édito

Depuis des mois, nous ne parlons plus que de cela et de ses conséquences humaines, sociales et économiques dramatiques. À ce jour, nous tentons de sortir enfin de ce confinement. Mais commençons à nouveau à espérer des jours meilleurs. Nous voyons enfin le bout du tunnel.

Merci à tous les travailleurs de première ligne dans les hôpitaux et les maisons de repos pour leur héroïsme et leur dévouement. Merci aussi à tous ces métiers qui ont permis au quotidien de maintenir notre approvisionnement alimentaire et d'assurer les services indispensables au bon fonctionnement de notre société. Merci à tous ceux qui ont participé à cette lutte contre la pandémie parfois même au prix de leur vie.

Attention cette lutte n'est pas finie. Soyons vigilants ! Demain ne sera plus comme hier. Notre mode de vie et notre société seront différents. Tirons les conclusions et ne commettons plus les mêmes erreurs.

Je vous souhaite à tous des lendemains meilleurs.

Alain Clabots, Bourgmestre



Appel à candidature en vue d'une réserve de candidats locataires au Clos des Crayeux

Les conditions auxquelles il faut **impérativement** répondre sont :

- Ne pas être propriétaire ;
- Ne pas détenir d'animaux ;

Vous êtes intéressé-e-s ?

Envoyez les documents suivant à valerie.herman@grez-doiceau.be :

- Un certificat de bonne vie et mœurs ;
- Une composition de ménage ;
- Une déclaration fiscale des revenus de 2019 ;
- Une lettre de motivation.

Lorsqu'un logement correspondant à vos besoins se libérera, vous serez contacté par nos services afin d'affiner votre dossier pour répondre à la candidature. N'oubliez pas de **mentionner vos coordonnées postale, téléphonique et mail.**

 | **Contact**

Valérie Herman

Tél. : 010/84.83.17

Mail : valerie.herman@grez-doiceau.be

Réduction de notre empreinte climatique : où en est-on ?



La commune, qui a adhéré en mars 2019 à la Convention des Maires pour l'Énergie et le Climat, est occupée à établir son plan Climat pour réduire drastiquement l'ensemble des émissions de gaz à effet de serre sur la décennie à venir.

Cet engagement a encore été confirmé par le Conseil communal de février avec l'adhésion à la plateforme numérique mise à disposition aux communes du Brabant wallon par l'intercommunale inBW pour le suivi des plans d'actions énergie climat liés à la Convention des Maires.

Le plan Climat grézien s'élaborera en deux phases : d'abord un diagnostic territorial de nos émissions actuelles par rapport à 2006, année de référence selon la Convention, et ensuite l'élaboration d'un plan d'actions en incluant vos avis et propositions en la matière par la participation citoyenne.

Depuis janvier et jusqu'à septembre, la S.R.L. WattElse sélectionnée par marché public assiste la commune dans la première phase en réalisant, d'une part, un inventaire de référence des émissions (bâtiments communaux et résidentiels, transport et flotte communale, éclairage public, secteur tertiaire ...) et, d'autre part, un diagnostic de vulnérabilité aux changements climatiques (aménagement du territoire, santé, agriculture, forêt, énergie, eau, biodiversité, ...). Le rapport de synthèse qui en résultera servira de base pour engager, à compter de septembre, les réflexions pour établir le plan d'actions proprement dit.

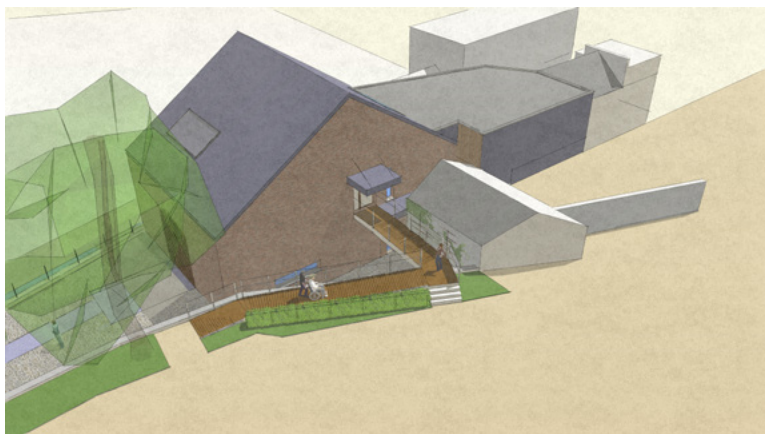
Au niveau de **l'éclairage public**, un pas est déjà franchi vers une réduction de l'empreinte climatique en ayant souscrit au projet e-LUMIN mis en œuvre par l'intercommunale ORES. Par ce projet, les 2 300 points lumineux (sodium haute pression pour l'essentiel) éclairant les voiries et places publiques gréziennes seront remplacés à un rythme constant sur les dix prochaines années par du LED moins énergivore. Cet investissement, s'établissant à hauteur de 165.000 €/an sur emprunt à charge du budget communal pour 2020, permettra à terme de réduire la consommation électrique au tiers de sa valeur actuelle en passant de 925 MWh à 337 MWh par an, d'alléger la facture d'électricité communale de 120.000 €/an (au prix actuel de l'électricité), et d'éviter le relâchement annuel de 170 tonnes de CO₂. Les luminaires qui seront remplacés en 2020 se situent principalement le long des Chaussées de Wavre et de la Libération.

 | *En quelques liens*

www.conventiondesmaires.eu

www.wattelse.be

www.ores.be/autorites-publiques/on-passe-au-led



Une belle avancée dans le dossier de la maison rurale

Bonne nouvelle! Le projet de la maison rurale à Grez centre a été accordé par arrêté du Gouvernement wallon le 23 avril 2020.

La maison rurale accueillera la bibliothèque de Grez centre, l'Espace public numérique, l'Office du Tourisme ainsi que deux salles polyvalentes.

Le coût global de réalisation du projet est estimé sur base du projet définitif à 1.835.052,19 € TFC (Travaux: 1.770.668,09 € et Honoraires: 64.384,10 €). L'intervention financière de la Région Wallonne est évaluée à ce stade au montant de 1.067.526,10 €.

Les travaux pourront commencer après l'adjudication.

Avis aux agriculteurs, producteurs, transformateurs et distributeurs de produits locaux

L'administration communale de Grez-Doiceau désire mettre en place un/des projet(s) pour soutenir nos agriculteurs locaux dans leur diversification, production, transformation et distribution. L'objectif est d'augmenter la résilience de nos petits producteurs locaux, de protéger notre paysage rural en leur permettant de rester sur leur terre, d'encourager une agriculture respectueuse de l'environnement, tout en permettant à tous les Gréziens d'accéder facilement à des produits locaux, sains, respectueux de la terre et de ses producteurs.

Pour ce faire, nous serons accompagnés par « Groupe One » - une structure spécialisée dans la transition vers une économie durable - pour analyser le secteur agricole local et accompagner un ou des projets jusqu'à leur autonomie.

Alors si vous êtes producteur, transformateur, distributeur ou restaurateur intéressé par la co-construction de ce projet, envoyez-nous vos coordonnées!

Une initiative du Programme Communal de Développement Rural (PCDR)

 | **Contact**

Laetitia Fernandez

Tél.: 010/84.83.41

laetitia.fernandez@grez-doiceau.be

Travaux d'égouttage à Néthen

Les travaux **ont repris le 11 mai**, sans effet direct sur la circulation, avec le curage de l'égout de la rue Weert-Saint-Georges.

La reprise effective du chantier est prévue pour la mi-juin avec l'égouttage de la rue Weert-Saint-Georges en rapport avec la future station d'épuration. Une signalisation est prévue. Les travaux du collecteur sont programmés, aux environs de septembre pour ne pas déranger les particuliers pendant les vacances d'été.

 | **Contact**

Inbw

Tél.: 067/21.71.11

Rue de la Religion 10, 1400 Nivelles



La maison de repos Jean Renard : Un projet revisité

Au début de l'année 2019, le projet de reconstruction du home Renard était à l'arrêt depuis près d'un an, en attente d'un déblocage auprès de l'AVIQ. Il fallait donc faire vite pour ne pas encore retarder la date d'ouverture annoncée en 2024. En mars, la décision fut finalement prise de **changer l'emplacement de la construction de la nouvelle maison de repos**. Une intense collaboration avec l'AVIQ menée au deuxième trimestre aura permis de clarifier la situation et de déboucher sur un pré-projet qui leur a été soumis fin septembre. Il était accompagné d'une demande d'**extension du cadre actuel de 69 à 96 résidents**.

En quelques mois, un nouveau dossier a donc été réalisé tout en reprenant l'ensemble des fonctionnalités et l'esprit du projet initial. Celui-ci avait cependant été transporté d'un espace exigu de 67 ares sur le site même du home actuel vers un site de plus de 2 hectares, vierge de toute construction. Ce changement de stratégie aura permis de **simplifier drastiquement la mise en œuvre du chantier** de démolition et de reconstruction progressive qui aurait dû être réalisé sur le site-même du home. Il était prévu en plusieurs phases sur une durée d'au minimum 4 années. Le coût et la complexité de ce chantier seront ainsi réduits significativement sur le nouveau terrain.

L'espace disponible permettait aussi de **redessiner le projet dans une vision architecturale plus ambitieuse** et surtout avec un potentiel plus intéressant en terme d'accompagnement des futurs résidents. La possibilité de moduler progressivement les ailes pour augmenter l'espace réservé aux personnes désorientées et la capacité de la mise en place d'un accueil de jour sont ainsi rendues possibles pour faire évoluer à l'avenir cette maison de repos. De même, le terrain se prête à l'implantation future de quelques résidences services qui seraient implantées au sein d'un parc de verdure dont la conception est actuellement confiée à un architecte paysagiste.

Au second semestre 2019, dans l'attente de l'avis de l'AVIQ sur ce pré-projet, les études ont continué à avancer avec la mise en forme progressive des différents éléments architecturaux et techniques. Des validations de principe ont été ainsi obtenues auprès de l'AFSCA pour les aspects sanitaires et auprès des services de secours pour les aspects de protection incendie. L'aide de la Fédération des Cuisines Collectives Wallonie-Bruxelles (FCCWB) a été précieuse pour mettre au point les plans des cuisines.



Des bureaux d'étude spécialisés ont aussi planché sur les aspects énergétiques pour arriver à inscrire le bâtiment dans un concept de très basse énergie. L'isolation, la ventilation, les éléments permettant d'éviter toute surchauffe ... Tout cela étant combiné dans une approche éco responsable incluant la possibilité d'intégration de panneaux photovoltaïques et d'un système de co-génération.

Une collaboration avec le comité des riverains a permis aussi d'avancer sur trois axes de réflexion : le traitement des eaux et l'impact possible sur les inondations; la mobilité; l'intégration de la vie de la maison de repos dans le quartier. La gestion des eaux pluviales se fera ainsi entièrement sur le site, en récupérant l'essentiel de celles-ci pour une réutilisation interne. Le reste sera déversé dans un bassin d'infiltration servant en même temps de pièce d'eau d'agrément. La demande de convivialité intergénérationnelle proposée par les riverains a débouché sur l'invitation de ceux-ci à participer dès maintenant aux réunions du comité des résidents pour y faire connaissance et découvrir la vie très active dans leur maison de repos. La question de la mobilité a été abordée de manière pragmatique avec des propositions de scénarios de circulation faites par les riverains, des mesures de trafic et la mise en place d'un simulateur qui permet d'identifier les pics de charges sur les voiries avoisinantes. Ces outils sont actuellement à la base de l'analyse des solutions possibles dans le quartier qui est réalisée en collaboration avec ce comité.



Le pré-projet présenté en septembre a ainsi pu être complété en détail pour une nouvelle validation de l'AVIQ qui y a donné son feu vert début avril. Le dossier est maintenant à l'analyse auprès du service de l'urbanisme régional. Le bureau d'architecture ETAU commence donc à constituer les bases du cahier des charges pour l'entrepreneur de manière à pouvoir lancer l'appel d'offre nécessaire à sa désignation au plus tard dans le premier trimestre de l'année prochaine. Une petite année sera nécessaire pour réaliser ce marché, analyser les offres reçues et désigner l'entreprise qui réalisera le chantier. Nous devrions donc être prêt à démarrer la construction au plus tard début 2022. Le chantier étant prévu pour 1 an et demi à deux ans, nous pourrions donc envisager une ouverture comme prévu dans le premier semestre 2024.

Fortes chaleurs : recommandations pour l'été



En cette fin de juin et à l'annonce d'une période de chaleur, il nous semble important de rappeler les mesures de prévention nécessaires en cas de forte chaleur et les comportements adéquats qui nous aideront à vivre ces moments ensoleillés en toute quiétude. Autant la température que la concentration en ozone peuvent en effet nuire à notre santé. La consommation d'eau potable doit aussi être faite de manière raisonnée pour éviter toute pénurie.

♥ | Pour notre santé

Les recommandations suivantes sont applicables à toute la population et, en particulier aux personnes fragilisées :

- boire plus que d'habitude, de préférence de l'eau ;
- éviter les boissons alcoolisées et les boissons fortement sucrées ;
- prendre soin des bébés, des jeunes enfants et des personnes nécessitant des soins, en les hydratant suffisamment ;
- rester à l'intérieur, spécialement pour les personnes souffrant de problèmes respiratoires ou cardiovasculaires ;
- rester dans des endroits frais et se rafraîchir régulièrement ;
- rester au calme et éviter les activités physiques importantes ;
- se protéger du soleil en utilisant une protection solaire et en mettant un chapeau ;
- fermer les volets et les rideaux durant la journée et aérer l'habitat durant la nuit ;
- en cas de coup de chaleur ou de fatigue, de problème respiratoire, contacter un médecin.

🌿 | Pour consommer de manière responsable

Il est recommandé d'utiliser l'eau avec parcimonie. Les réserves d'eau potable sont en effet soumises à des demandes importantes en ces périodes de forte chaleur. L'arrosage et le nettoyage doivent donc être faits en fonction de ces limitations et, éventuellement, être reportés jusqu'au retour de journées moins chaudes.

👥 | Pour vivre ensemble en toute convivialité

Une attention toute particulière doit être portée aux **personnes isolées**. Vous avez peut-être dans vos voisins ou vos proches des personnes qui n'auront ainsi pas l'occasion de sortir pour éviter les grosses chaleurs. **Chacun doit donc être attentif à celles-ci** et, au cas échéant s'inquiéter de leur santé et de l'aide dont elles devraient avoir besoin. **Nous comptons sur votre vigilance et votre solidarité.**

🚑 | Une aide en cas de besoin

En cas d'incident, pour vous ou pour vos proches ou voisins, n'hésitez pas à prévenir les **services de secours** en appelant le **112**.

Le **service social du CPAS** peut aussi être contacté par téléphone (010/84.80.80 – de 9h à 12h et de 13h à 16h) ou par mail (cpas@grez-doiceau.be) pour évaluer les mesures nécessaires en cas de situation critique.



Retour sur le confinement grézien

En commençant l'année 2020, personne n'aurait imaginé que la suite se passerait de la sorte. Toutes et tous confiné(e)s, chacun devant rester chez soi pour son bien à lui, celui de ses proches ainsi que pour celui de la collectivité.

Certes, chacun a dû se réadapter, se trouver un nouveau rythme, avec des colocataires qu'il n'avait plus l'habitude de côtoyer autant ou au contraire, en devant faire face à des réalités qu'il ne pensait pas si dures.

Bien que nous imaginons que chaque expérience a été différente, ce que nous avons envie de retenir surtout aujourd'hui :

- c'est le **travail incroyable** du personnel soignant ;
- c'est la **continuité des services** et de certains commerces pour subvenir aux besoins de la communauté ;
- c'est le **travail ininterrompu** des services communaux, bien qu'au ralenti, pour continuer de répondre aux citoyens, en redoublant souvent de beaucoup de créativité pour certains services (les pages Facebook de l'Académie, de l'Accueil Temps Libre, de la Bibliothèque ou de l'Espace Jeunes notamment) ;
- c'est la **création d'un espace spécial COVID 19** sur le site communal pour vous donner les dernières

informations et mises à jour ;

- ce sont les **listes d'aides** pour les citoyens et les entreprises répertoriées et mises à jour sur le site communal ;
- c'est une **page Facebook** qui a tenté de répondre encore plus à l'instantanéité du moment ;
- c'est la **confection de masques solidaires en tissus** par des bénévoles pour la sécurité des Gréziens ;
- ce sont des **services toujours disponibles** pour les personnes fragilisées et dans le besoin, grâce notamment à la création de l'opération « P'tit Coucou » ou du maintien des permanences sociales ;
- ce sont une **série d'initiatives citoyennes** et solidaires pour soutenir notre commerce local ;
- c'est le **dynamisme et la motivation de bénévoles** toujours plus nombreux pour distribuer les masques offerts aux citoyens ;
- c'est le **comportement de chacun et chacune** d'entre nous pour respecter des règles strictes d'hygiène et de sécurité.

La liste est encore longue mais ce que nous retenons c'est aussi et surtout une belle solidarité qu'a vu naître notre commune.

Bravo à toutes et tous et surtout MERCI!

MERCI!



Bettylou
et ses
bénévoles



Au grez de mes
envie et ses
bénévoles



Le personnel
communal

MERCI

Merci à tous
qui ont re
période plu
et plus h



Distribution
des masques



MERCI!



La famille
Yusufi



**David
De Bruyne**



**Distribution
de tartes dans
les homes de la
commune**



ME

RCI!

**les Gréziens
endu cette
s solidaire
umaine.**



**Le Home
Renard**



Le Kiwanis



ME



**Madame
Clown**



École communale Fernand Vanbever

Notre école offre différentes filières à ses élèves :

École classique (Greze centre)

Notre école communale se trouve depuis toujours au cœur de notre village et s'efforce quotidiennement de répondre aux besoins de chacun, en intégrant les nouvelles directives du gouvernement.

Dans notre filière classique, nous voulons que chaque enfant soit capable de se construire, de fonctionner en autonomie en utilisant ses acquis. Nous souhaitons lui donner les clés indispensables à l'acquisition des savoirs, des savoir-faire et des « savoir-être », tout en respectant son rythme afin d'assurer un équilibre entre son développement physique, social et intellectuel.

École immersion (Greze centre)

En parallèle à cette filière classique, notre projet d'immersion s'inscrit dans une volonté d'assurer une formation la plus large possible aux enfants de Greze-Doiceau et des communes voisines. Aujourd'hui, la connaissance d'une ou plusieurs langues est une nécessité. L'apprentissage du néerlandais est mené d'une manière structurée et systématique afin de permettre aux enfants d'acquérir, dans un délai assez court, tous les éléments essentiels de la langue.

Pour être efficace, le processus d'immersion mis en place à Greze centre reprend un élément indispensable : le contact avec la langue cible. Celui-ci est quantitativement important : 75% du temps scolaire en 3^{ème} maternelle et 50% du temps scolaire en primaire.

En 2020, notre école accueillera une classe immersion pour chaque année, de la 3^{ème} maternelle à la 6^e primaire.

École « nature » (Pécrot)

Nous pouvons déjà faire le bilan de ces quelques mois de fonctionnement de l'école nature sur les sites de Néthen et Pécrot.

Les nombreuses activités extérieures porteuses de sens ont stimulé la curiosité, la créativité, la collaboration et la confiance en soi des enfants.



Voici quelques exemples : création d'un potager et d'un poulailler, semis et plantations divers, « adoption » et aménagement d'un chemin, découverte des différents milieux de vie de notre belle région et se confronter et interagir avec le vivant...

Tous ces projets concrets ont permis de générer des apprentissages dans un cadre de vie favorable et de pratiquer « *L'école du dehors* ». La collaboration entre les enfants d'âges différents fut fructueuse et enrichissante dans notre école familiale à taille humaine et tournée vers l'extérieur.

Toute filière confondue, l'enfant sera acteur et donnera du sens à ce qu'il fait à travers des activités de réflexion, de recherche, de production et de création.

Pour ce faire, l'école propose :

- Le libre choix des cours philosophiques ;
- Des enfants mis en situation de défi ;
- Des projets pour la plupart des apprentissages ;
- Une garderie le matin et le soir ;
- Ouverture sur le monde extérieur ;
- Classes de dépaysement ;
- Une belle bibliothèque qui s'enrichit au fil des ans grâce à l'enthousiasme et la passion de parents bénévoles ;
- Psychomotricité, éveil musical offert par l'Association des parents en maternelle ;
- Néerlandais dès la troisième maternelle ;
- Repas chauds ;
- Collaboration avec un centre PMS et des logopèdes pour un suivi personnalisé des enfants ;

| Inscriptions

Par téléphone pour les prises de rendez-vous jusqu'au 30 juin 2020, entre 9h00 et 15h00.

Du 1^{er} au 03 juillet 2020 et du 17 au 30 août 2020, entre 9h00 et 11h30 pour toute implantation confondue par téléphone au 0479/93.303.92 (direction) ou par mail : ingrid.princen@grez-doiceau.be

| Adresses pour les rendez-vous

Greze centre

Rue Pont-au-Lin, 22 • Tél. : 010/84.83.60

Néthen

Rue Joseph Maisin, 1 • Tél. : 010/86.12.48

Pécrot

Rue Constant Wauters, 12/3 • Tél. : 010/84.18.62



École Saint-Joseph-aux-Champs

Dans un cadre unique, notre école compte 10 classes :

4 classes maternelles et 6 primaires. Les classes primaires sont organisées en cycles et, les classes maternelles en ateliers inter-âges : c'est un véritable **choix pédagogique**.

Nous insistons beaucoup sur **l'implication de tous**, enfants, parents, enseignant(e)s, accueillant.e.s, direction pour que chacun.e., dans son rôle respectif, réalise le travail attendu dans la classe comme dans l'école.

Parmi les **projets qui nous tiennent à cœur**, il y a : « *L'école dehors* ». Les enfants sortent régulièrement pour « *Apprendre en bougeant et bouger pour apprendre* ».

Nous avons des **cours de néerlandais à partir de la 3^{ème} maternelle**, de la psychomotricité, de l'informatique, des classes de dépaysement (1 année sur 2).

Nous formons une équipe avec des **projets favorisant la formation et l'apprentissage**, l'éducation des enfants d'aujourd'hui **au regard des valeurs suivantes** :

- l'envie de bien faire son travail, les exercices, les bricolages
- l'ouverture aux autres et à soi-même ;
- la volonté de communiquer avec les familles ;
- un suivi personnalisé des enfants ;
- l'éveil à une dimension spirituelle et religieuse ;
- le respect des règles et des valeurs ;
- la solidarité entre les acteurs de l'école.

Notre école met à votre disposition des services qui assurent un accueil de qualité : repas chauds et potage, accueil le matin et le soir, étude dirigée par degré, sieste pour les petits (juste après le repas de midi), bibliothèque, transport scolaire.

| Inscriptions

Pour **2020/2021**, pour toute inscription veuillez prendre contact avant le vendredi 4 juillet ou à partir du 17 août.

Pour **2021/2022**, et en particulier, pour les enfants nés en 2019, le lundi 23 novembre 2020 sera la date de prise de contact des nouvelles familles avec l'école.

Sur notre site, vous trouverez la procédure d'inscription que nous appliquons.

Rue Sainte du Chêne 20, 1390 Grez-Doiceau

Tél. : 010/84.57.76

Mail : ecoleauxchamps@gmail.com

Direction : Paul Vandeleene

www.ecoleauxchamps.be



École Sainte-Élisabeth à Archennes

École Sainte-Élisabeth, sections maternelle et primaire.

Notre école offre à ses élèves :

- Un projet éducatif: notre école est un lieu d'éducation où l'on apprend aux enfants l'ouverture au monde, à la tolérance et au respect de chacun;
- Un projet pédagogique;
- Une pédagogie active, fonctionnelle et participative en respectant le rythme de l'enfant et en organisant des activités d'ateliers autonomes (inspirés de la méthode Montessori et de pédagogies actives) de la classe de 1^{er} maternelle à la 6^{ème} primaire pour que les apprentissages passent par la découverte et la manipulation;
- Des cours de néerlandais dès la 1^{er} primaire;
- Des classes de dépaysement: tous les deux ans à partir de la 2^{ème} maternelle;
- Des activités culturelles, scientifiques et sportives: théâtre, concert, peinture, expériences, visite à la ferme, journée sportive;
- Une étude surveillée de 16h à 17h;
- Une garderie le matin à partir de 7h30 et le soir jusqu'à 18h;
- Une garderie le mercredi de 13h à 17h30;
- Des ateliers extrascolaires (sport et dessin);
- Des repas chauds de qualité à midi;
- Transport scolaire assuré par l'Administration communale.

| Inscriptions

Vous pouvez vous inscrire dans notre école tout au long de l'année en prenant contact par mail ou par téléphone. La directrice vous proposera un rendez-vous à votre convenance pour visiter notre école et rencontrer les institutrices.

Rue des Moulins 14, 1390 Archennes

Tél. : 010/84.47.88 ou 0476/74 03 76

Mail: ecole.ste.elisabeth@gmail.com

Direction: Vinciane Brandelet

www.sainte-elisabeth.be



École Saint-Jean-Baptiste à Néthen

Notre objectif? En renforçant l'estime de soi, donner aux élèves le goût d'apprendre.

Notre école vous propose :

Un enseignement maternel et primaire de qualité, le « *Tous dehors* », de la 1^{ère} maternelle à la 6^{ème} primaire, avec une continuité soignée de cycle en cycle.

- Un projet d'école axé sur le bien-être et l'épanouissement de l'enfant afin qu'il soit dans des conditions optimales pour les apprentissages;
- Des classes d'environ 20 élèves, permettant un enseignement respectueux du rythme, des forces et des faiblesses de chacun;
- Classe de dépaysement dès 5 ans;
- Une école ouverte sur la nature, la créativité, sur les langues, les arts et la culture;
- Des activités intergénérationnelles, des cours de natation...

Quelques services :

- Une garderie familiale de 7h à 18h (le mercredi jusqu'à 13h15 ici, puis prolongation ailleurs jusqu'à 18h);
- Transport scolaire possible à certaines conditions;
- Possibilité de repas chauds de qualité.

Nederlandstalig? U bent ook welkom!

Er zijn al veel nederlandstalige vriendjes bij ons.

| Inscriptions

Vous pouvez vous inscrire en prenant contact par mail ou par téléphone.

Rue du Couvent 101, 390 Néthen

Tél. : 010/86.64.56 ou 0479/58.69.99

Mail: info@ecolenethen.be

Direction: Lucie Cuyx

www.ecolenethen.be



La Petite Source

École fondamentale d'enseignement spécialisé (adapté) de type 8 comptant 2 implantations.

Nos implantations proposent :

Un encadrement des **enfants de type 8** ayant des troubles de l'apprentissage, tels que la dysphasie, la dyslexie, la dyscalculie, la dyspraxie, la dysorthographe, les troubles de l'attention, les troubles de la mémoire, les troubles de la concentration, etc.

- Une équipe pluridisciplinaire : logopèdes, kinésithérapeutes, neuropsychologue... ;
- Des classes d'environ 12 enfants favorisant la concentration et l'apprentissage ;
- L'utilisation de l'ordinateur individuel pour certains enfants à besoins spécifiques est une de nos forces ;
- Des aménagements pour chaque enfant selon le trouble d'apprentissage ;
- De nombreuses activités favorisant le développement et le bien-être de l'enfant : théâtre, classes de dépaysement, activités scientifiques et tournées vers l'environnement et le respect de notre terre, la collation saine ;
- Intégration des enfants dans 19 écoles fondamentales ordinaires et partenaires avec La Petite Source. (Aide de nos enseignants dans l'école de votre enfant) ;
- Utilisation des nouvelles technologies.

Deux maîtres-mots : **autonomie** et **créativité** alliées au bien-être pour que l'enfant prenne au mieux **sa place dans la société**.

Le **Site de Bossut** est un **double espace** qui fonctionne avec 4 classes primaires accueillant des enfants de 6 à 10 ans plus ou moins. La création d'un jardin potager et les collations saines sont des exemples de projets développés. Le site accueille également 1 classe maternelle d'enseignement de type 2 issue de l'école du grand Tour à Wavre. Leur immersion à l'école de la Petite Source leur permet de grandir en toute sécurité.

Le **Site de Biez** comporte 6 classes avec des enfants de 10 à 13 ans. Ce site accueille aussi des enfants ayant un trouble sévère du langage appelé dysphasie. L'utilisation des méthodes adaptées pour l'apprentissage de la lecture y est pratiquée.

L'expression du corps en jeu, les activités scientifiques, les ateliers de niveau dans différentes matières et compétences activités, le fil rouge, différent chaque année, est conducteur des activités proposées durant l'année scolaire.

N'hésitez pas à nous rencontrer!

| Inscriptions

Vous pouvez vous inscrire en prenant contact par mail ou par téléphone.

Chaussée de Wavre 94, 1390 Bossut
Tél. : 010/86.24.17 ou 0499/14.92.10

Avenue des Sapins 27, 1390 Biez
Tél. : 010/84.55.43

Mail: Petitesource@skynet.be et directionps@gmail.com

Direction : Alix Van Ghendt

www.ecolepetitesource.be

Académie de Musique et des Arts de la parole



- Éveil musical dès l'âge de 3 ans
- Préparatoire dès l'âge de 5 ans
- Formation musicale et instrumentale dès 7 ans
- Cours de théâtre et de déclamation à partir de 8 ans
- Cours adultes dès 14 ans
- De nombreux instruments différents : Accordéon chromatique, clarinette, saxophone, chant, flûte à bec, flûte traversière-piccolo, guitare, harpe, orgue, piano, percussions, trompette, violon-alto, violoncelle.
- Des cours complémentaires diversifiés : Atelier rock, Histoire de la musique, Ensemble instrumental, Musique de chambre, Chant d'ensemble (enfants et adultes), guitare d'accompagnement, bouche à oreille, écriture-analyse



Encadrés par des professionnels de la musique et du théâtre, les élèves sont accompagnés dans leur découverte et leur pratique, sans discrimination d'âge ou de talent! Tous les cours se focalisent autour d'objectifs communs : éveiller, donner des outils et éduquer. Dans une ambiance enthousiaste, respectueuse et motivante, venez tenter l'aventure artistique!

Rendez-vous dès le 24 août pour toutes les informations utiles sur le site de l'académie : <https://www.academie.grez-doiceau.be/>

€ | Tarifs

Gratuit jusqu'à 12 ans

76 € pour les élèves nés entre le 15 octobre 2002 et le 31 décembre 2008, ces deux dates incluses et pour les personnes inscrites en tant qu'élève ou étudiant régulier dans l'enseignement de plein exercice, secondaire ou supérieur, universitaire ou non, de promotion sociale, secondaire à horaire réduit (CEFA), organisé ou subventionné par la Fédération Wallonie-Bruxelles.

190 € pour les élèves nés avant le 15 octobre 2002.

Les élèves ressortissants à certaines catégories socio-économiques sont exemptés du droit d'inscription.

Vous rêvez de chanter? Vous avez toujours voulu devenir musicien? Vous souhaitez offrir une éducation musicale à vos enfants? Vous adorez le théâtre et voulez grimper sur les planches?

Si vous avez entre 3 et 103 ans, n'hésitez plus! L'académie de Grez-Doiceau vous accueille dans ses locaux tout neufs!

🗨️ | Informations

Chaussée de la Libération 30, 1390 Grez-Doiceau

Direction : Rose-Anne Meulemans
Secrétariat : Pascale Tourré

Tél. : 010/84.00.83

Mail : academie@grez-doiceau.be

académie
de musique



🗨️ | Témoignages

« Que ce soit comme parent d'enfant suivant le cours d'éveil musical ou de théâtre ou comme élève adulte des cours de piano et de chant chorale, j'ai toujours été émerveillé par les professeurs de notre Académie : ils allient douceur et compétence, rigueur et bienveillance. Ils ne ménagent jamais leurs efforts pour nous faire progresser dans notre art et nous aider à nous surpasser. Et ce n'est pas le Covid-19 qui les empêchera de garder le contact afin de nous permettre de continuer à suivre les cours (à distance) malgré le confinement et ce, même si les conditions qui en résultent ne sont pas optimales. Alors un tout grand merci à tous les professeurs que j'ai pu y rencontrer : Catherine Gallez, Emilie Maggio, Isabelle Kerkhove, Sophie Piret, Elodie Vriamont, Alexandre Callens, Cécile Brion, Laurence Van Bellingen. »

Olivier (adulte)

« Après autant d'années à l'académie, mon instrument, la clarinette, reste mon outil de passion et il est donné par une prof dynamique. »

Antoine (17ans)

« Apprendre à jouer de la musique c'est simple et compliqué à la fois, cela demande de l'énergie, de la patience, beaucoup d'humilité et de motivation. L'empathie et le dynamisme des professeurs encouragent. Tout comme leur écoute attentive nous aide à surmonter nos doutes. Merci à eux. »

Rose (adulte)

« J'ai commencé le solfège l'année passée ; je me suis fait plein d'amis, on chante, on saute, on tape dans les mains et avec les pieds. Je rigole beaucoup et c'est maman qui n'est pas contente. J'adore mon prof. »

Nicolas (8ans)

« Ça fait maintenant 9 ans que je fais du théâtre à l'académie de Grez-Doiceau. Tous les spectacles que j'ai pu faire étaient géniaux ! J'en tire à chaque fois des expériences différentes et extras ! Le théâtre m'a permis de vaincre la timidité, de m'assumer sans avoir peur du regard des autres. Pour moi, savoir parler est un super pouvoir avec lequel on peut (presque) tout faire dans la vie de tous les jours. »

Enora, (16 ans)

« Notre fils de 5 ans est inscrit à l'académie depuis un an. Il apprend des chansons, découvre les instruments et aborde la musique de manière ludique ! Il attend chaque samedi avec impatience et se réjouit de commencer l'accordéon ! »

Sophie, maman d'un musicien en herbe.

« Je ne fais pas partie des Immortels de l'académie. Ma formation musicale à l'académie de musique a débuté à l'âge de 60 ans. Convivialité, contacts humains, ... Que du bonheur ! Faire partie d'un ensemble instrumental, c'est un plaisir partagé. Il n'est jamais trop tard pour commencer la musique, alors à très bientôt. »

Alain, 66 ans

Save the date :

les Semaines du Bien-Vivre sont de retour !

On commence à le savoir ! C'est en septembre que se déroulent les Semaines du Bien-Vivre, 7ème édition cette année. C'est l'occasion de découvrir les praticiens, commerçants, associations et artisans Gréziens qui contribuent à notre « Bien-vivre » à Grez-Doiceau en participant à leurs ateliers, conférences, dégustations, activités, etc.

Cette année, vu le contexte particulier lié au COVID-19, il a été décidé que le Salon du Bien-Vivre et des Sports n'aurait pas lieu. Nous y voyons une occasion pour mettre les bouchées doubles sur les Semaines du Bien-Vivre et de rappeler aux Gréziens qu'il n'est pas nécessaire de se déplacer bien loin pour se faire du bien, on a tout ce qu'il faut à Grez-Doiceau !

Alors, bloquez vos agendas :

Les semaines du Bien-Vivre auront lieu **du dimanche 6 au dimanche 20 septembre 2020**.

Et cette année, les acteurs locaux ont d'autant plus besoin de nous. Alors pour notre « *Bien-Vivre* » aussi, consommons local !

Le comité des Semaines du Bien-Vivre



 | **Informations utiles**

pcdr.grez-doiceau.be

 | **Contact**

Laetitia Fernandez

Tél. : 010/84.83.41

Mail : laetitia.fernandez@grez-doiceau.be



Georges, on va faire les courses ?

À Grez-Doiceau, nous tenons à nos commerçants ! C'est pourquoi, pour 30€ dépensés dans les commerces locaux (plusieurs tickets peuvent être cumulés), vous recevrez en échange un tote bag « *Georges, on va faire les courses ?* ».

Venez échanger vos tickets sur le marché hebdomadaire les vendredis de 16h30 à 18h30.

Quand? Les 7, 14, 21 et 28 août.

Soutenons l'économie locale !



Grand nettoyage de printemps

REPORT AUX 24, 25, 26, 27 SEPTEMBRE 2020

Suite aux décisions prises par le Conseil national de sécurité ce 12 mars 2020, Wallonie Plus Propre a été contrainte de reporter aux 24, 25, 26 et 27 septembre 2020 le Grand Nettoyage de Printemps prévu fin mars.

Les inscriptions reçues jusqu'au 15 mars seront conservées et les participants peuvent garder le matériel reçu en vue de l'utiliser en septembre. Les personnes inscrites seront très prochainement recontactées.

Déjà 151.796 participants inscrits au Grand Nettoyage de Printemps!



Wallonie
Plus Propre



Depuis le 21 mars 2020, Monsieur Steven, enseignant à l'école communale et guide-nature formé par les Cercles des Naturalistes de Belgique, a créé un groupe public sur le réseau social Facebook dans le but de sensibiliser à la richesse de notre environnement. Il y invite la population, au travers de ce groupe, à poster des photos sur le thème de la nature prises sur le territoire communal.

Qu'elles soient réalisées avec du matériel professionnel ou simplement avec un téléphone, le sujet des photos

peut être paysager, relatif à la faune ou à la flore de notre commune. L'objectif est de montrer et partager en photos le « côté sauvage » de notre environnement.

Au terme d'une année, à savoir, le printemps prochain, un concours constitué d'un jury désignera ceux et celles qui auront la chance de voir leur(s) photo(s) exposée(s) durant deux weekends « Au Grez des Arts ».

N'hésitez pas à rejoindre le groupe, à partager et à découvrir notre bel environnement.

<https://www.facebook.com/groups/grezsauvage>

SAVE THE DATE

01.08.2020

Plus que jamais la grande collecte
de sang a **besoin de vous!**



OÙ?

École communale
Rue du Pont-au-lin 22
1390 Grez-Doiceau

QUAND?

de 12h à 19h